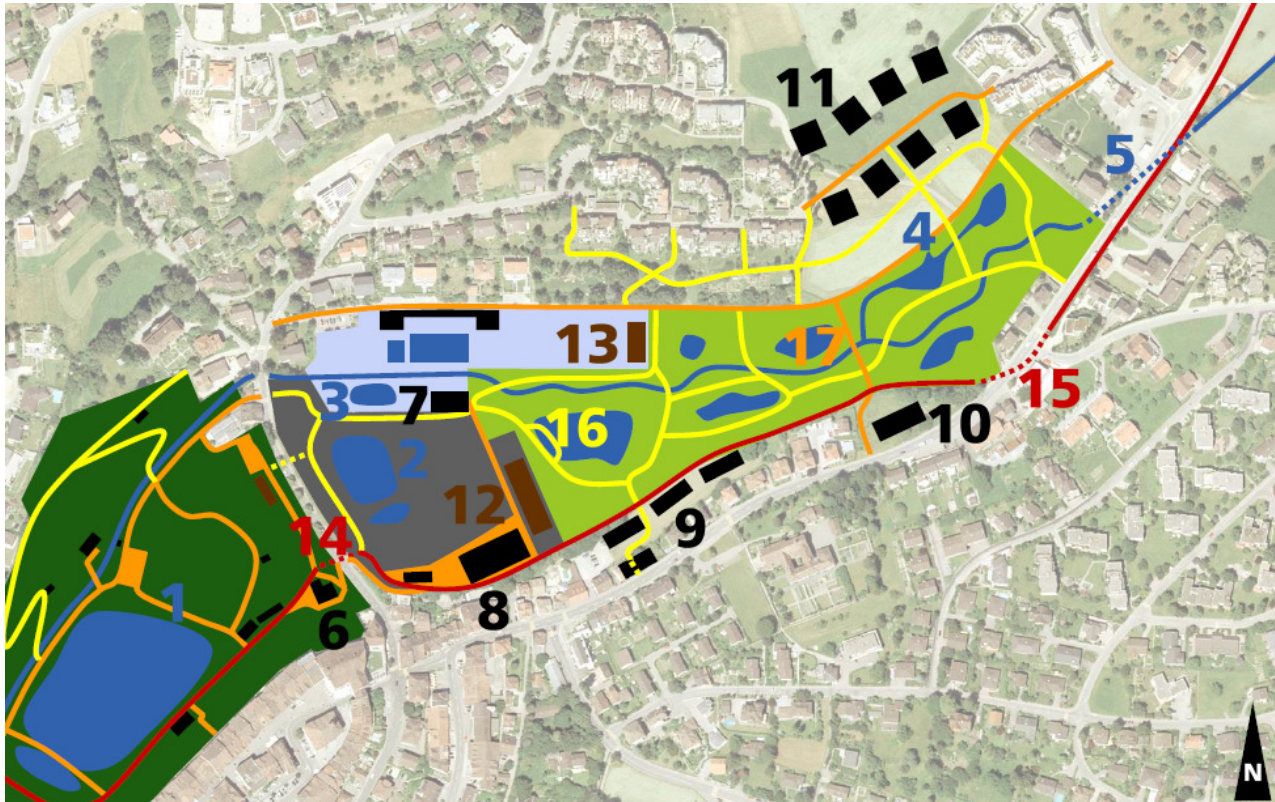


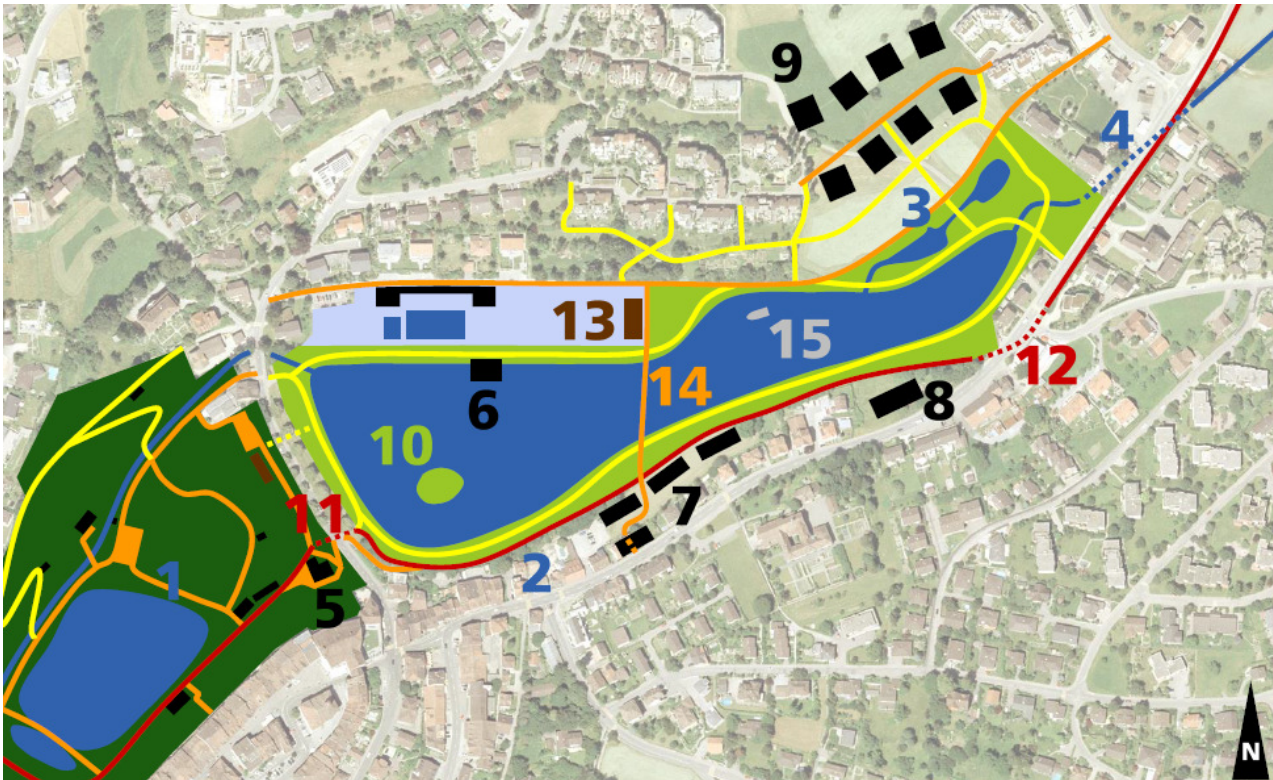
Stadtpark Obere Weierwise

Variante 1: „Familien- und Naturpark“



- | | | | |
|-----------|---|---|--|
| 1 | Stadtweiher (bestehend) |  | Gewässer |
| 2 | Weiher Reitplatz (bestehend) |  | befestigte Wege |
| 3 | Naturschwimmbecken |  | Naturwege |
| 4 | Retentionsbecken Breitenloo (erweitert) |  | kantonaler Radweg |
| 5 | Krebsbachunterführung Breitenloo |  | Stadtpark Untere Weierwise |
| 6 | Obere Mühle (z.B. Café, Jugendherberge) |  | Reitwiese |
| 7 | Pavillon Schwimmbad Weierwise (Café) |  | Schwimmbad Weierwise |
| 8 | Reithalle (bestehend) |  | Naturerlebnisgebiet Obere Weierwise
(Weiherlandschaft, Retention) |
| 9 | Überbauung Obere Weierwise | | |
| 10 | Alte Gerbe (z.B. Restaurant, Schule) | | |
| 11 | Erweiterung Siedlung Neualtwil | | |
| 12 | Sandplatz (Pferdesport) | | |
| 13 | Beach-Volleyball-Feld (bestehend) | | |
| 14 | Velounterführung Weierdamm | | |
| 15 | Velounterführung Breitenloo | | |
| 16 | Kneipp-Weg | | |
| 17 | Steg | | |

Variante 2: „Neualtweier“



- | | | | |
|-----------|---|--|----------------------------|
| 1 | Stadtweier (bestehend) | | Gewässer |
| 2 | „Neualtweier“ | | befestigte Wege |
| 3 | Retention Breitenloo (erweitert) | | Naturwege |
| 4 | Krebsbachunterführung Breitenloo | | kantonaler Radweg |
| 5 | Obere Mühle (z.B. Café, Jugendherberge) | | Stadtpark Untere Weierwise |
| 6 | „See-Restaurant“ | | Schwimmbad Weierwise |
| 7 | Überbauung Obere Weierwise | | Stadtpark Obere Weierwise |
| 8 | Alte Gerbe (z.B. Restaurant, Schule) | | |
| 9 | Erweiterung Siedlung Neualtwil | | |
| 10 | Insel | | |
| 11 | Velounterführung Weierdamm | | |
| 12 | Velounterführung Breitenloo | | |
| 13 | Beach-Volleyball-Feld | | |
| 14 | Steg / Brücke | | |
| 15 | Ausflugsboot | | |

Vergleich der Varianten

	Familien- und Naturpark	Neualtweier
Vorteile	<ul style="list-style-type: none"> • gute Raumausnutzung bei entsprechender Strukturierung • grosses Potenzial hinsichtlich Förderung der Artenvielfalt • pädagogischer Wert eines Naturerlebnisgebietes • grösserer Erholungswert durch geringere Nutzungsdichte • Reitwiese und Reithalle können in den Park integriert werden • dichtes Fusswegnetz gewährleistet Vernetzung zwischen Quartieren 	<ul style="list-style-type: none"> • geschichtlicher Bezug (Wiederherstellung des historischen Oberen Weiers) • Anziehungskraft einer grossen Wasserfläche, grosszügige visuelle Wirkung • Nutzung als Badeweiher möglich • Wasserfläche mit Boot befahrbar • Hochwasserschutzmassnahmen für Reitwiese und Reithalle entfallen • geringerer Unterhaltsaufwand
Nachteile	<ul style="list-style-type: none"> • evtl. aufwendige Renaturierung der überdüngten Flächen (Abtragung der oberen Bodenschichten) • Unterhaltsaufwand für Kleinstrukturen (evtl. Wiederherstellungsmassnahmen nach Überflutung notwendig) • evtl. erheblicher Aufwand zur Gewährleistung des Hochwasserschutzes für Reitwiese und Reithalle • evtl. „künstliche“ Wirkung einer kleinstrukturierten Parkgestaltung 	<ul style="list-style-type: none"> • umfangreiche Erdbewegungen nötig • hoher Verlust an nutzbarer Fläche • geringeres Potenzial hinsichtlich Förderung der Biodiversität • höhere Nutzungsdichte (Konzentration im Uferbereich) • Beeinflussung der Gewässerbiologie im Krebsbach durch Aufstauung • Gewährleistung genügender Wasserqualität für die Nutzung als Badeweiher als mögliche Herausforderung • Verlegung Reithalle und Reitwiese erforderlich (Entschädigung Reitklub) • trennende Wirkung für den Fussverkehr